

**Zanim rozpoczniecie posługiwać się wiatrówką, zaznajomcie się z niniejszą instrukcją, zwłaszcza z następującymi instrukcjami bezpieczeństwa.**

Nie prawidłowe oraz niestaranne posługiwanie się bronią może spowodować nieumyślny wystrzał, którego wynikiem może być zranienie, śmierć albo szkoda na majątku. Te same skutki mogą spowodować samowolne obróbki, korozja albo stosowanie nie przepisanych albo uszkodzonych nabojów. W takich przypadkach nie może producent ponosić odpowiedzialność za powstałe skutki.

Zanim broń oddano do sprzedaży, broń sprawdzono, starannie skontrolowano oraz zapakowano. CZ nie może kontrolować posługiwanie się bronią po wyekspediowaniu broni z zakładu. Dla tego, przy zakupie wiatrówki sprawdźcie, czy nie jest nabita i uszkodzona.

Niniejsza instrukcja miałyby być zawsze załączona do broni, i w razie, kiedy broń komuś pożyczycie albo sprzedacie.

**UPRZEDZENIE:**

Odwiert lufy oraz wewnętrzna przestrzeń walca powietrznego chronione są przez środek konserwacyjny. Przed pierwszym strzelaniem usuńcie go przez kilka wystrzałów bez naboju.

**INSTRUKCJE BEZPIECZEŃSTWA**

Dotrzymujcie instrukcje bezpieczeństwa dla bezpieczeństwa Waszego oraz bezpieczeństwa pozostałych.

Zawsze posługujcie się swoją bronią jako z nabita.

Nigdy nie celujcie bronią do czegokolwiek, do czego nie chcecie strzelać.

Nikomui nie wierzcie, że broń nie jest nabita.

Zanim broń odłożycie, albo oddacie innej osobie, zawsze sprawdźcie, czy nie jest nabita.

Broń ukrywajcie nie nabita i nie napięta.

Nigdy nie używajcie broni do innych celów, niż do strzelania.

Nigdy nie zostawiajcie broń napiętą i nabitą bez dozoru.

Przed nabijaniem broni sprawdźcie, czy odwiert lufy jest czysty i bez przeszkód.

Używajcie tylko czystej, suchej, oryginalnej - fabrycznie wytworzonej amunicji wysokiej jakości, w dobrym stanie, stosownej do kalibru waszej broni.

Przed strzelaniem oraz w ciągu strzelania nie pijcie napojów alkoholowych oraz nie używajcie narkotyków.

Nie naciskajcie spust, ani nie wstawiajcie palce w ochraniacz spustu, dopóki nie celujecie do celu i nie jesteście przygotowani do strzelania.

Zanim naciśnięcie spust, jeszcze raz skontrolujcie wasz cel oraz przestrzeń za celem. Pocisk może lecieć naprzec strzał albo obok waszego celu jeszcze kilka dziesiątek metrów.

Nigdy nie strzelajcie na lustro wody albo na twardą powierzchnię jako jest kamień.

Jeżeli trzymacie broń, nie ulegajcie „grubym żartom“.

Przed czyszczeniem, składowaniem albo transportem zawsze sprawdźcie, czy broń nie jest nabita albo napięta.

Broń oraz amunicję ukrywajcie w oddzielnej i zamkniętej przestrzeni obok zasięga i widoku dzieci oraz osób niepowołanych.

Nigdy nie przerabiacie elementy broni. W ważny sposób możecie naruszyć prawidłową funkcję broni albo jej bezpieczeństwo.

Pamiętajcie, że korozja, używanie wadliwych nabojów, spadek broni na twardą powierzchnię albo inne „grube postępowanie się“ może spowodować uszkodzenie, które nie musi być od pierwszego poglądu widoczne. Jeżeli dojdzie do czegoś takiego, dajcie broń sprawdzić przez fachowca.

## TERMINOLOGIA I OPIS WIATRÓWKI

Nazwy wszystkich części wiatrówki podano w rozdziale *Wyobrażenie i wykaz części*.

Wiatrówka **Slavia 630** przeznaczona jest dla rozrywki i do podstawowego ćwiczenia strzelania sportowego. Wiatrówkę wyposażono w wysokościowo i do stron nastawną szczerbinkę i spust z nastawnym oporem. Bezpiecznik automatyczny zabezpiecza broń przed wystrzałem przy każdym napięciu. Kolbę wytworzono z drewna bukowego i przeznaczono dla ludzi używających prawą oraz lewą rękę.

Wiatrówka **Slavia 631** przeznaczona jest do masowego strzelania sportowego. Do tego przystosowano i jej konstrukcję. Potężną kolbę wytworzono albo z drewna bukowego z butem poliamidowym albo z masy plastycznej z butem nastawnym. W położeniu spoczynku jest lufa ustalona, tuleja wyposażona jest w rowki do przymocowania przeziernika albo celownika optycznego. Wiatrówkę wyposażono w wysokościowo i do stron nastawną szczerbinkę, również opór spustu jest nastawny. Regulacja wykonywa się albo ręcznie, albo za pomocą zwykłej monety bez zastosowania specjalnego narzędzia. Wiatrówkę również wyposażono w bezpiecznik automatyczny.

## INSTRUKCJE UŻYCIA

### Amunicja

Stosujcie wyłącznie naboje Diabolo kaliber 4,5 mm albo śruciny nr. 11. Stosowanie mniejszych śrucin, gwoździ, kamyków itp. uszkadza odwiert lufy. Dodatkowo grozi niebezpieczeństwo, że przedmiot taki przeleci przez kanalik przepustowy w walec powietrzny, gdzie uszkodzi uszczelkę i powierzchnie funkcyjne.

### Napinanie i nabijanie broni

#### PRZY NABIJANIU WYCELUJCIE WIATRÓWKĘ W BEZPIECZNĄ PRZESTRZEŃ!

Jedną ręką chwycicie wiatrówkę za przednią część kolby i kolbę łokciem albo pachą przyciśnijcie do ciała (obr. 1). Drugą ręką chwycicie lufę jak najbliżej muszki i przez naciśnięcie (ewentualnie umiarkowane targnięcie) obracajcie lufę, dopóki nie ozwie się wyraźne trząśnięcie. To znaczy, że broń jest napięta i zabezpieczona przeciwko nieumyślnemu odpaleniu. Bezpiecznik automatyczny wysunął się z tulei (obr.2) i pojawiła się jej biała szyjka - znak, że znajduje się w położeniu „zabezpieczone“.

Uwolnijcie naciskanie na lufę, w odwiert lufy włóżcie strzałę Diabolo albo śrucinę nr. 11 i wciśnijcie tak, żeby była w równi z powierzchnią czołową lufy. Następnie wróćcie lufę ruchem płynnym w położenie wyjściowe. Teraz wiatrówka przygotowana jest do strzelania, lecz nadal jest zabezpieczona. Odbezpieczcie wiatrówkę przez wciśnięcie bezpiecznika w tuleję (biała szyjka zniknie) bezpośrednio przed strzelaniem, po wycelowaniu w bezpieczną przestrzeń.

Przez wyciągnięcie bezpiecznika można wiatrówkę kiedykolwiek zabezpieczyć.

### **Nastawianie oporu spustu**

Opór spustu nastawny jest w zakresie ca 3 ÷ 10 N. Z powodów bezpieczeństwa był przez producenta nastawiony na wartość maksymalną. Nastawianie można wykonywać tylko po wyjęciu układu broni z kolby (konieczne jest wykręcić przednią i tylną śrubę kolby). Resor nawleczony na spust (obr. 3) uwolnijcie i przesuniecie na niższe zacięcie, ewentualnie zdejmijcie zupełnie. Następnie układ broni zmontujcie z kolbą. Postępujcie przy tym według obrazków 4, 5 i 6:

- układ broni połóżcie na podkładkę spustem do góry, dźwignie do napinania włóżcie w rowek w tulei i tłoku (obr. 4)
- w kolbę włóżcie prowadnicę (obr. 5); żeby dobrze trzymała, posmarujcie jej środkową część smarem do konserwowania
- z góry nasuniecie kolbę na układ broni (obr. 6), włóżcie śruby i dokładnie dokręćcie

Przy posługiwaniu się wiatrówką z obniżonym oporem spustu bądźcie bardzo ostrożni!

### **Nastawienie celowników**

Wiatrówkę przez producenta zastrzelono na tarczę strzelniczą dla wiatrówek na odległość 10 m. Jeżeli zamierzacie strzelać na odległość inną, albo dojdzie do zmiany warunków strzelania, wykonajcie korekcję celowników.

Korekcję wysokościową wykonywa się za pomocą śruby wysokościowej wyposażonej w zacięcie dla monety (obr. 7). Przez obracanie śruby do prawa się szczerbinka podwyższa (łącznie z tym i trafienie na tarczy). Jeden obrót śruby wysokościowej zmieni wysokość trafienia na odległość 10 m o ca 3 cm.

Korekcję do strony wykonajcie według obrazka 8. Za pomocą obydwóch kciuków podnieście płytkę szczerbinki i przesuniecie w tą stronę, do której chcecie posunąć trafienie na tarczy. Przesunięcie płytki o jedną podziałkę spowoduje w odległości 10 m zmianę trafienia o 1 cm.

## RÓŻNOŚCI MODELU SLAVIA 631

### Napinanie i nabijanie broni

Jedną ręką chwycie wiatrówkę za przednią część kolby i kolbę łokciem albo pachą przyciśnijcie do ciała. Drugą ręką chwycie lufę w bliskości korpusu lufy, kciukiem pociągnijcie cięgięło i lufę trochę opuśćcie (obr. 9). Następnie chwycie lufę jak najbliżej muszki i przez naciśnięcie z góry wiatrówkę naciągnijcie. Dalej postępujcie w ten sam sposób jako u wiatrówki Slavia 630. Przy wracaniu lufy w położenie wyjściowe nie jest potrzebne z cięgięłem do zamykania manipulować.

### Nastawianie oporu spustu

Opór spustu nastawny jest ca w zakresie  $3 \div 10$  N. Z powodów bezpieczeństwa był przez producenta opór ten nastawiony na wartość maksymalną. Regulację oporu można wykonać za pomocą śruby umieszczonej w przedniej części ochraniacza spustu (obr. 10). Przez zluzowanie śruby opór się obniża. Jeden obrót śruby przedstawia zmianę oporu ca o 0,5 N. Dla łatwiejszego nastawiania wyposażono śrubę w wycięcie dla monety.

Przy posługiwaniu się wiatrówką z obniżonym oporem spustu bądźcie bardzo ostrożni!

### Nastawienie celowników

Wiatrówkę przez producenta zastrzelono na tarczę strzelniczą dla wiatrówek na odległość 10 m. Jeżeli zamierzacie strzelać na odległość inną, albo dojdzie do zmiany warunków strzelania, wykonajcie korekcję celowników.

Korekcję wysokościową wykonywa się za pomocą nastawiacza wysokości (obr. 11). Przez obracanie nastawiacza w kierunku do wyższych numerów się szczerbinka podwyższa (łącznie z tym i trafienie na tarczy). Obrócenie nastawiacza o jeden numer spowoduje zmianę wysokości trafienia na odległość 10 m o ca 3 mm.

Korekcja do stron wykonywa się za pomocą śruby wyposażonej w szerokie wycięcie dla monety (obr. 11). Obracaniem śruby do prawa przesuwa się płytka szczerbinki również do prawa (łącznie z tym i trafienie na tarczy). Do kontroli służą kreski na płytce i klapce szczerbinki. Jeden obrót śruby spowoduje zmianę trafienia na odległość 10 m o 10 mm.

Uprzedzenie: Numery są tylko informacyjne, nie określają odległość strzelania.

## **Stosowanie celownika optycznego i przeziernika**

Wiatrówkę 631 na tulei wyposażono w rowki do przymocowania celownika optycznego dla wiatrówek albo przeziernika.

## **UTRZYMANIE BRONI**

Wiatrówkę napinajcie bezpośrednio przez strzelaniem. Zbyteczne napięcie męczy sprężynę tłoka i obniża moc. Czasem skontrolujcie dokręcenie śrub łączących i w razie potrzeby ich dokręćcie.

Po wystrzeleniu kolka setek naboju, przynajmniej raz za 3 miesiące, wiatrówkę wyczyśćcie oraz zakonserwujcie. Odwiert lufy wycierajcie suchą szmatą nawleconą w wycior. Szmatki wymieniajcie, dopóki ostatni kawałek nie zostaje czysty. Jeżeli odwiert jest bardzo zanieczyszczony, czyśćcie go za pomocą szczoteczki namoczonej w roztworu do czyszczenia albo do oleju. Wysusźcie odwiert za pomocą suchej szmatki i skontrolujcie, czy usunięto wszystkie resztki ołowiu (ołów jest matowy i ciemniejszy niż powierzchnia stalowa). W razie potrzeby postępowanie powtarzajcie.

Wreszcie zakonserwujcie odwiert i części metalowe za pomocą szmatki zwilżonej w oleju albo stosujcie olej w rozpylaczu. Przy napiętej wiatrówce kapnijcie 1 lub 2 krople oleju w kanał przepuszczalny, żeby posmarowała się uszczelka tłoka i zakonserwowała się wewnętrzna przestrzeń walca powietrznego. Zbyszający olej wytrzyjcie.

Wycior oraz szczoteczkę zasuwaszcie w lufę z strony komory, żeby nie doszło do uszkodzenia wylotu lufy. Szczoteczkę przeciskajcie przez całą lufę zanim zmienicie kierunek ruchu. Jeżeli zmienicie kierunek ruchu z szczoteczką w lufie, może dojść do zacięcia się szczoteczki w lufie.

Kolbę utrzymujcie za pomocą suchej szmatki albo niektórego z środków do polerowania mebli.

Wiatrówkę układajcie na suche miejsce bez kurzu. Regularnym utrzymywaniem oraz dobrym postępowaniem się zachowacie wiatrówkę na długą porę wzorowy wygląd i pewne funkcjonowanie.

## Wymiana uszczelki tłoka

Uszczelkę zdejmijcie z tłoka za pomocą śrubokrętu (obr. 12). Jeżeli zostaje uszczelka w tulei wiatrówki, naciśnijcie ją aż do dna i w otwór środkowy wkręćcie dostatecznie długą tyczkę wyposażoną w gwint M5. Następnie, przez płynne ciągnięcie, wyciągnijcie ją razem z uszczelką.

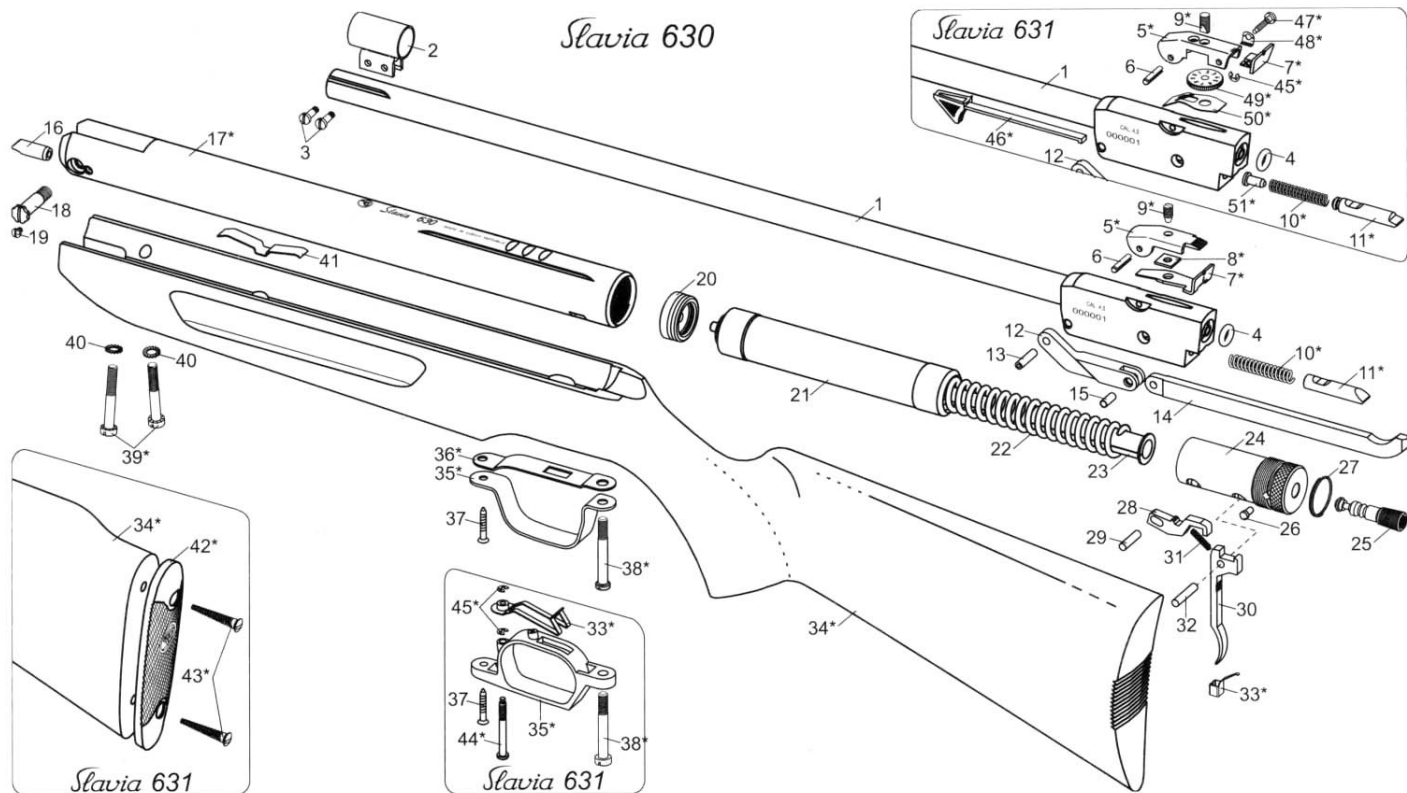
Nową uszczelkę ręką napchnijcie na czoło tłoka. Żeby lepiej to szło, możecie najpierw uszczelkę posmarować smarem do konserwowania albo nagrzać w oleju o temperaturze ca 50°C. W żadnym razie uszczelkę nie nabijajcie! Przy prawidłowym nasadzeniu nie śmie być między uszczelką i czołem tłoka szczelina. Zasuwanie tłoka w tuleję wykonywajcie ostrożnie, żeby nie doszło do uszkodzenia uszczelki.

## DANE TECHNICZNE

Model	Slavia 630	Slavia 631
Kaliber	4,5 mm	4,5 mm
Liczba rowków w lufie	10	10
Długość ogólna	1160 mm	1160 mm
Długość lufy	530 mm	530 mm
Odległość muszki od szczyrbinki	500 mm	500 mm
Masa	3 kg	3,1 kg
Początkowa prędkość naboju Diabolo	~ 170 m.s <sup>-1</sup>	~ 170 m.s <sup>-1</sup>
Siła napinająca	maks. 100 N	maks. 100 N
Opór spustu nastawny w zakresie	3 ÷ 10 N	3 ÷ 10 N

Producent zastrzega sobie prawo wykonania zmian, które uważa za niezbędne dla ulepszenia swoich modeli albo dla dogodzenia wymaganiom charakteru produkcyjnego albo handlowego.

## WYOBRAŻENIE I WYKAZ CZĘŚCI





- |                              |   |
|------------------------------|---|
| 1 Lufa                       | 29 Kołek 4x16                                   |
| 2 Muszka                     | 30 Spust  |
| 3 Śruba muszki (2x)          | 31 Sprężyna spustu                              |
| 4 O pierścień 6x3            | 32 Kołek 4x20                                   |
| 5 Klapka szczerbinki *       | 33 Resor spustu *                               |
| 6 Sworzeń klapki             | 34 Kolba *                                      |
| 7 Płytką szczerbinki *       | 35 Ochraniacz spustu *                          |
| 8 Wkładka szczerbinki *      | 36 Podkładka ochraniacza spustu *               |
| 9 Śruba wysokościowa *       | 37 Śruba ochraniacza spustu                     |
| 10 Sprężyna zapadki *        | 38 Tylna śruba kolby *                          |
| 11 Zapadka                   | 39 Przednia śruba kolby (2x) *                  |
| 12 Ogniwo                    | 40 Podkładka wachlarzowa $\phi$ 5,3 (2x)        |
| 13 Kołek ogniwa              | 41 Prowadnica                                   |
| 14 Dźwignia napinająca       | 42 But *  |
| 15 Kolek dźwigni napinającej | 43 Śruba buta (2x) *                            |
| 16 Opora                     | 44 Śruba ustalająca *                           |
| 17 Tuleja *                  | 45 Pierścień zabezpieczający kabłąkowy 1,9 (3x) |
| 18 Śruba łącząca             | 46 Ciężło *                                     |
| 19 Śruba M3x4                | 47 Śruba ustalająca *                           |
| 20 Uszczelka tłoka           | 48 Podkładka sprężysta *                        |
| 21 Tłok                      | 49 Nastawiacz szczerbinki *                     |
| 22 Sprężyna tłoka            | 50 Resor szczerbinki *                          |
| 23 Prowadnica sprężyny       | 51 Prowadnica sprężyny zapadki *                |
| 24 Zamknięcie tulei          |   |
| 25 Bezpiecznik               |   |
| 26 Zapadka bezpiecznika      |   |
| 27 Sprężyna bezpiecznika     |   |
| 28 Chwytnik tłoka            |   |

\* W ten sposób oznaczone części są u wykonawców 630 i 631 różne, ewentualnie u niektórych wykonawców nie istnieją.

**WYKAZ OBRAZKÓW**

Napinanie wiatrówki  
Bezpiecznik w położeniu zabezpieczonym  
Nastawienie oporu spustu (Slavia 630)  
Włożenie dźwigni napinającej w rowek tulei i w tłoku  
Włożenie prowadnicy w kolbę  
Nałożenie kolby na układ broni  
Wysokościowa korekcja szczerbinki (Slavia 630)  
Korekcja szczerbinki do strony (Slavia 630)  
Uwolnienie cięgła zamakającego przy napinaniu wiatrówki Slavia 631  
Regulacja oporu spustu (Slavia 631)  
Korekcja wysokościowa oraz do stron szczerbinki (Slavia 631)  
Demontaż uszczelki z tłoka